

# 2021年2月25日リリース Mist 新機能のご紹介

ジュニパーネットワークス株式会社

JUNIPER   
driven by Mist AI

# はじめに

- ❖ 本ドキュメントは以下のリリースノートを抄訳したものです

<https://www.mist.com/documentation/february-25th-2021-updates/>

- ❖ 本ドキュメントは2021年7月時点のMist cloudのGUIを使用しております
- ❖ 実際の画面と表示が異なる場合がございます
- ❖ 内容について不明な点、ご質問等ございましたら担当営業までお問い合わせください

# 本リリースで追加された機能一覧

## Simplified Operations

- 接続SLE (Successful Connect SLE)の改善
- クライアントローミングの視覚化
- パスワードポリシーの改善
- パスワードリセットによる2要素認証無効化のリマインド表示

## Network Programmability

- APの無効な設定の自動修復

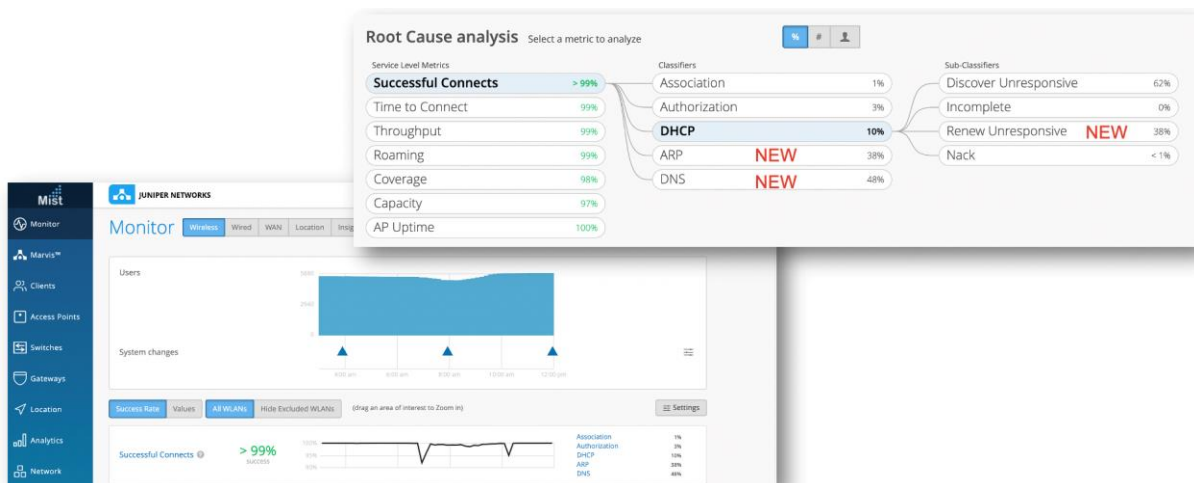
## Wired Assurance

- スイッチの写真のアップロード機能

# Simplified Operations

# 接続SLE (Successful Connect SLE)の改善

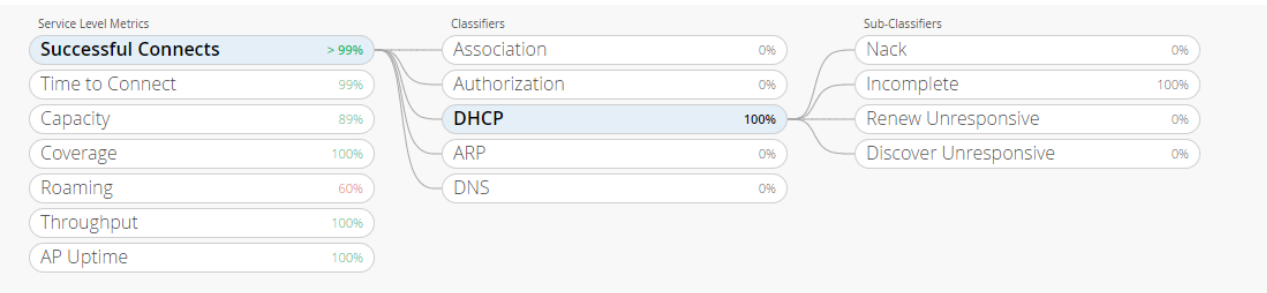
- 本リリースより、“Successful Connects”メトリックに、従来の接続前の要因に加え、接続後のサービス劣化要因が確認可能なメトリックを追加しました
- この接続後のメトリックには、クライアントのARPとDNSの解決、およびIPのリース期間の満了後のクライアントによるDHCP更新が含まれます



## 新しい分類子について

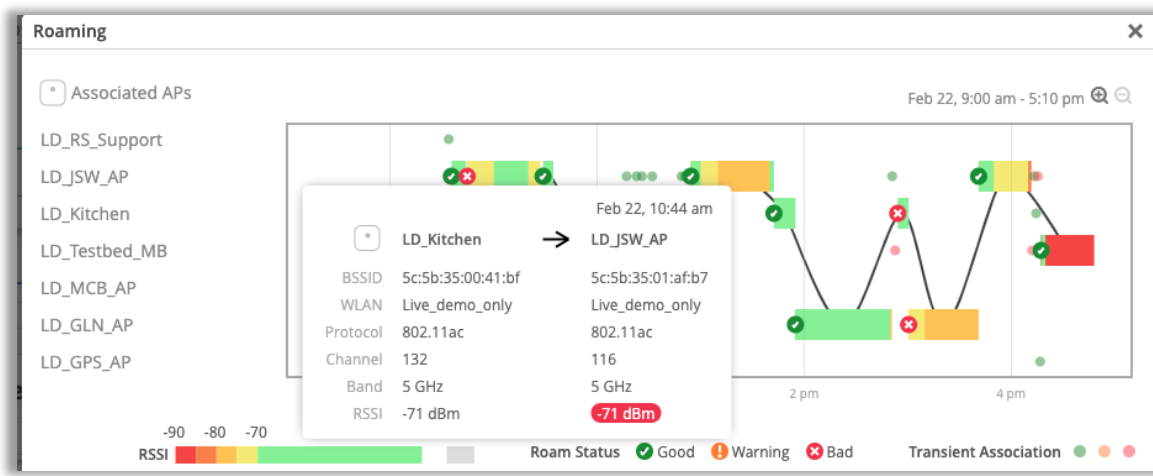
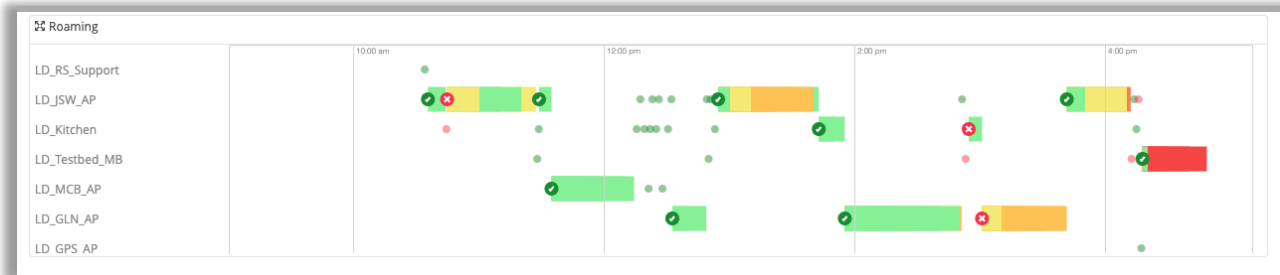
- 接続後の障害に関連する新しい変更には、2つの新しい分類子（ARPとDNS）の追加、DHCP分類子の改善が含まれます
- **ARP** –デフォルトゲートウェイのARPが失敗するか、最初の接続またはローミング後にARPゲートウェイが失敗します
- **DNS** –接続プロセス中または接続プロセス後に発生したDNS障害（ドメイン名解決の障害）
- **DHCP** –DHCPプロセス中の接続の失敗。以前のDHCP分類子は、初期接続またはローミング中のDHCP障害のみを考慮していましたが、新しいDHCP実装は、接続/ローミング後、およびDHCP更新要求中の障害もキャプチャします

# 接続SLE (Successful Connect SLE)の改善(続き)



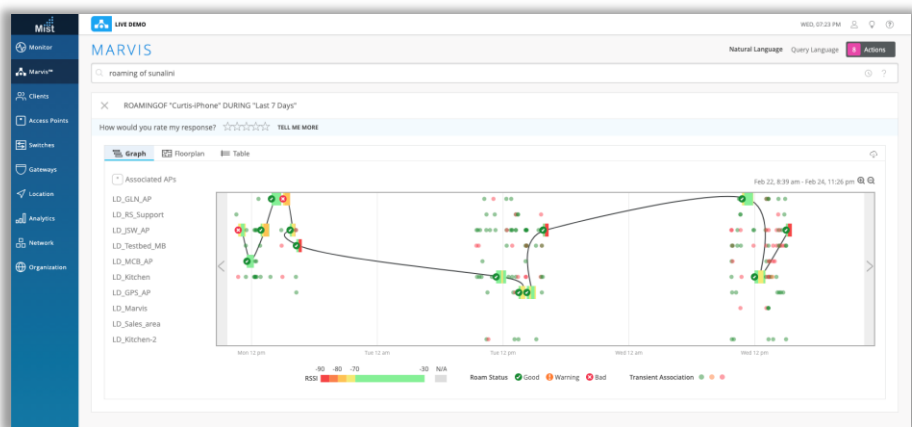
- DHCPの接続後の障害は、以下のサブ分類子に分類されます
  - **Discover Unresponsive**
    - DHCP検出への応答がない場合
  - **Renew Unresponsive**
    - DHCP更新への応答がない場合
  - **DHCP Nack**
    - このサブ分類子はすでに存在していました（「Nack」と呼ばれます）が、DHCP更新要求のDHCPNack試行も含まれるようになりました
  - **DHCP Incomplete**
    - このサブ分類子はすでに存在していましたが、DHCP更新要求のDHCP不完全試行も含まれるようになりました
- DHCP更新試行と接続試行の両方がカウントされるようになったため、成功した接続の成功率を計算する際に考慮される合計試行回数が増加します

# クライアントローミングの視覚化



- クライアントローミングの可視化機能がUIでクライアントインサイトページと、Marvisでローミングクライアントを検索する際の結果で使用できるようになりました
- [クライアントインサイト]ページの[Post-connection]セクションにローミングの視覚化機能が追加されました
- このウィジェットビューは、クライアントローミングの基本的なグラフィック表現を提供します
- 展開ボタンをクリックすると、より詳細な画面が開き、ズームインおよびズームアウトして時間範囲を変更できます
- より小さな時間ウィンドウを表示すると、短い間隔のローミングを含むすべてのローミングイベントをより詳細に表示できます
- 色付きのバーはローミング中のRSSI値を示し、ローミングステータスアイコンは「良好」、「警告」、および「不良」ローミングを示します
- クライアントが帯域またはWLANの変更を行うと、ローミングイベントは「警告」としてマークされます
- クライアントローミング中のRSSI値が-70dBm未満の場合、ローミングイベントは「不良」とマークされます
- ローミングステータスインジケータにカーソルを合わせると、BSSID、WLAN、プロトコルなどの詳細情報を含む詳細ボックスが表示されます

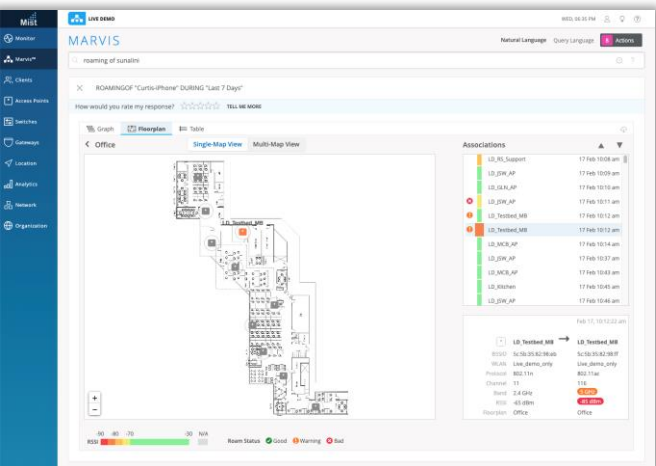
# クライアントローミングの視覚化(続き)



- マービスの検索クエリRoaming of <Client>を使用すると、ローミングイベントの詳細を表示します
- フロアプランビューでは、画面右側のAssociationsボックスを使用してクライアントの移動履歴を確認できます
- 矢印ボタンをクリックするか、キーボードの矢印を使用して、クライアントがたどったローミングパスをたどることができます
- クライアントがローミングするAPは、ローミング中のRSSI値に関連する色でフロアプラン上で強調表示されます
- クライアントがサイト上の複数のフロアプランをローミングした場合は、[Multi-Map view]タブを選択して、すべてのフロアプランを1ページに表示できます
- テーブルビューでは、選択した時間範囲内のクライアントのすべてのローミングイベントの詳細なリストを表示できます
- RSSIカラーとローミングステータスインジケータは、どちらもこのビューに引き続き表示されます
- このデータを保存するには、右上隅にあるダウンロードボタンをクリックして、ローミング履歴のCSVファイルをエクスポートします

フロアプランビュー

テーブルビュー



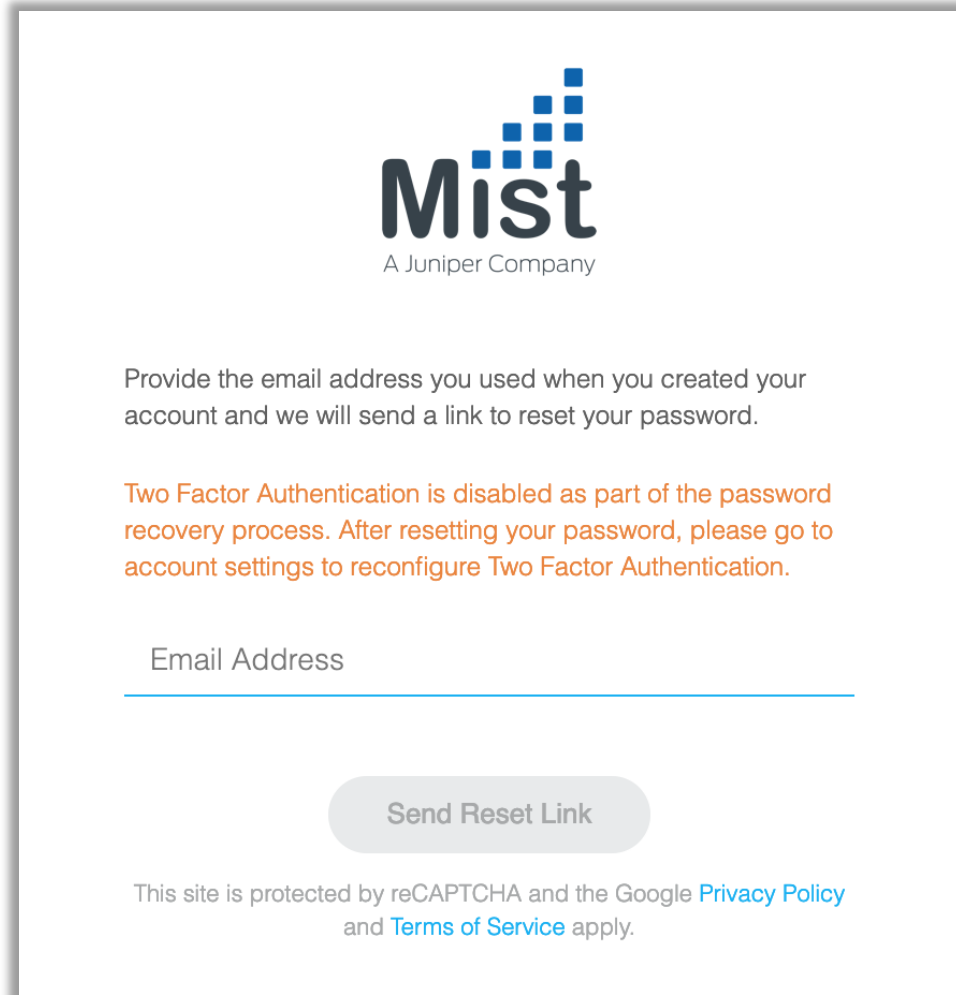
Time	Client	AP	RSSI	Roam Status	Roam	Roam	Roam	Roam	Roam	Roam
19:00:00 AM Feb 17	LD_GLN_AP	LD_GLN_AP	...	...	...	...	...	...	...	...
19:00:01 AM Feb 17	LD_GLN_AP	LD_GLN_AP	...	...	...	...	...	...	...	...
19:00:02 AM Feb 17	LD_GLN_AP	LD_GLN_AP	...	...	...	...	...	...	...	...
19:00:03 AM Feb 17	LD_GLN_AP	LD_GLN_AP	...	...	...	...	...	...	...	...
19:00:04 AM Feb 17	LD_GLN_AP	LD_GLN_AP	...	...	...	...	...	...	...	...
19:00:05 AM Feb 17	LD_GLN_AP	LD_GLN_AP	...	...	...	...	...	...	...	...
19:00:06 AM Feb 17	LD_GLN_AP	LD_GLN_AP	...	...	...	...	...	...	...	...
19:00:07 AM Feb 17	LD_GLN_AP	LD_GLN_AP	...	...	...	...	...	...	...	...
19:00:08 AM Feb 17	LD_GLN_AP	LD_GLN_AP	...	...	...	...	...	...	...	...
19:00:09 AM Feb 17	LD_GLN_AP	LD_GLN_AP	...	...	...	...	...	...	...	...
19:00:10 AM Feb 17	LD_GLN_AP	LD_GLN_AP	...	...	...	...	...	...	...	...
19:00:11 AM Feb 17	LD_GLN_AP	LD_GLN_AP	...	...	...	...	...	...	...	...
19:00:12 AM Feb 17	LD_GLN_AP	LD_GLN_AP	...	...	...	...	...	...	...	...
19:00:13 AM Feb 17	LD_GLN_AP	LD_GLN_AP	...	...	...	...	...	...	...	...
19:00:14 AM Feb 17	LD_GLN_AP	LD_GLN_AP	...	...	...	...	...	...	...	...
19:00:15 AM Feb 17	LD_GLN_AP	LD_GLN_AP	...	...	...	...	...	...	...	...
19:00:16 AM Feb 17	LD_GLN_AP	LD_GLN_AP	...	...	...	...	...	...	...	...
19:00:17 AM Feb 17	LD_GLN_AP	LD_GLN_AP	...	...	...	...	...	...	...	...
19:00:18 AM Feb 17	LD_GLN_AP	LD_GLN_AP	...	...	...	...	...	...	...	...
19:00:19 AM Feb 17	LD_GLN_AP	LD_GLN_AP	...	...	...	...	...	...	...	...
19:00:20 AM Feb 17	LD_GLN_AP	LD_GLN_AP	...	...	...	...	...	...	...	...
19:00:21 AM Feb 17	LD_GLN_AP	LD_GLN_AP	...	...	...	...	...	...	...	...
19:00:22 AM Feb 17	LD_GLN_AP	LD_GLN_AP	...	...	...	...	...	...	...	...
19:00:23 AM Feb 17	LD_GLN_AP	LD_GLN_AP	...	...	...	...	...	...	...	...
19:00:24 AM Feb 17	LD_GLN_AP	LD_GLN_AP	...	...	...	...	...	...	...	...
19:00:25 AM Feb 17	LD_GLN_AP	LD_GLN_AP	...	...	...	...	...	...	...	...
19:00:26 AM Feb 17	LD_GLN_AP	LD_GLN_AP	...	...	...	...	...	...	...	...
19:00:27 AM Feb 17	LD_GLN_AP	LD_GLN_AP	...	...	...	...	...	...	...	...
19:00:28 AM Feb 17	LD_GLN_AP	LD_GLN_AP	...	...	...	...	...	...	...	...
19:00:29 AM Feb 17	LD_GLN_AP	LD_GLN_AP	...	...	...	...	...	...	...	...
19:00:30 AM Feb 17	LD_GLN_AP	LD_GLN_AP	...	...	...	...	...	...	...	...
19:00:31 AM Feb 17	LD_GLN_AP	LD_GLN_AP	...	...	...	...	...	...	...	...
19:00:32 AM Feb 17	LD_GLN_AP	LD_GLN_AP	...	...	...	...	...	...	...	...
19:00:33 AM Feb 17	LD_GLN_AP	LD_GLN_AP	...	...	...	...	...	...	...	...
19:00:34 AM Feb 17	LD_GLN_AP	LD_GLN_AP	...	...	...	...	...	...	...	...
19:00:35 AM Feb 17	LD_GLN_AP	LD_GLN_AP	...	...	...	...	...	...	...	...
19:00:36 AM Feb 17	LD_GLN_AP	LD_GLN_AP	...	...	...	...	...	...	...	...
19:00:37 AM Feb 17	LD_GLN_AP	LD_GLN_AP	...	...	...	...	...	...	...	...
19:00:38 AM Feb 17	LD_GLN_AP	LD_GLN_AP	...	...	...	...	...	...	...	...
19:00:39 AM Feb 17	LD_GLN_AP	LD_GLN_AP	...	...	...	...	...	...	...	...
19:00:40 AM Feb 17	LD_GLN_AP	LD_GLN_AP	...	...	...	...	...	...	...	...
19:00:41 AM Feb 17	LD_GLN_AP	LD_GLN_AP	...	...	...	...	...	...	...	...
19:00:42 AM Feb 17	LD_GLN_AP	LD_GLN_AP	...	...	...	...	...	...	...	...
19:00:43 AM Feb 17	LD_GLN_AP	LD_GLN_AP	...	...	...	...	...	...	...	...
19:00:44 AM Feb 17	LD_GLN_AP	LD_GLN_AP	...	...	...	...	...	...	...	...
19:00:45 AM Feb 17	LD_GLN_AP	LD_GLN_AP	...	...	...	...	...	...	...	...
19:00:46 AM Feb 17	LD_GLN_AP	LD_GLN_AP	...	...	...	...	...	...	...	...
19:00:47 AM Feb 17	LD_GLN_AP	LD_GLN_AP	...	...	...	...	...	...	...	...
19:00:48 AM Feb 17	LD_GLN_AP	LD_GLN_AP	...	...	...	...	...	...	...	...
19:00:49 AM Feb 17	LD_GLN_AP	LD_GLN_AP	...	...	...	...	...	...	...	...
19:00:50 AM Feb 17	LD_GLN_AP	LD_GLN_AP	...	...	...	...	...	...	...	...
19:00:51 AM Feb 17	LD_GLN_AP	LD_GLN_AP	...	...	...	...	...	...	...	...
19:00:52 AM Feb 17	LD_GLN_AP	LD_GLN_AP	...	...	...	...	...	...	...	...
19:00:53 AM Feb 17	LD_GLN_AP	LD_GLN_AP	...	...	...	...	...	...	...	...
19:00:54 AM Feb 17	LD_GLN_AP	LD_GLN_AP	...	...	...	...	...	...	...	...
19:00:55 AM Feb 17	LD_GLN_AP	LD_GLN_AP	...	...	...	...	...	...	...	...
19:00:56 AM Feb 17	LD_GLN_AP	LD_GLN_AP	...	...	...	...	...	...	...	...
19:00:57 AM Feb 17	LD_GLN_AP	LD_GLN_AP	...	...	...	...	...	...	...	...
19:00:58 AM Feb 17	LD_GLN_AP	LD_GLN_AP	...	...	...	...	...	...	...	...
19:00:59 AM Feb 17	LD_GLN_AP	LD_GLN_AP	...	...	...	...	...	...	...	...
19:01:00 AM Feb 17	LD_GLN_AP	LD_GLN_AP	...	...	...	...	...	...	...	...



# パスワードポリシーの改善

- 管理者は、サイトまたはOrganizationにアクセスできるすべてのユーザーに2要素認証とパスワード制限を適用できます
- [Organization settings]ページには、[Require 2-factor authentication]を選択できる[Password policy]セクションがあります
- アカウントで2FAが有効になっていないユーザーは、[Account settings]ページにリダイレクトされ、2FAを有効にするように求められます
- Organizationパスワードポリシーを満たさないパスワードを持つユーザーにも同じ動作が当てはまります
- ユーザーがパスワード/ 2FAに必要な変更を加えるまで、ユーザーはOrganization内にログインできなくなります

# パスワードリセットによる2要素認証無効化のリマインド表示



**Mist**  
A Juniper Company

Provide the email address you used when you created your account and we will send a link to reset your password.

Two Factor Authentication is disabled as part of the password recovery process. After resetting your password, please go to account settings to reconfigure Two Factor Authentication.

Email Address

Send Reset Link

This site is protected by reCAPTCHA and the Google [Privacy Policy](#) and [Terms of Service](#) apply.

- デフォルトでは、パスワードのリセットプロセスを実行するたびに、アカウントの2要素認証が無効になります
- 2要素認証が無効になっていることを確実に認識できるように、パスワードの回復をリクエストしたときにUIにリマインダーメッセージが含まれるようになりました
- アカウント設定ページでパスワードを変更した後は、必ず2要素認証を有効にしてください

# Network Programmability

# APの無効な設定の自動修復

The screenshot shows the Mist management console interface. The left sidebar contains navigation options: Monitor, Marvis™, Clients, Access Points, Switches, Gateways, Location, Analytics, Network, and Organization. The main content area is divided into several sections:

- Bluetooth based Location Services:** Includes checkboxes for vBLE Engagement, App Wakeup, and Asset Visibility, all of which are checked.
- WiFi Location Settings:** Includes a checked checkbox for 'Enable Unconnected Clients'.
- Access Point Settings (highlighted with a red box):**
  - Enable Channel 144
  - Enable Local Status Page
  - Automatically Revert Configuration (Requires rc1 firmware) (In case of corrupt configuration automatically revert to last working configuration)
  - Enable LEDs
  - LED Brightness slider: Dim to Bright
- Mesh:** Includes a checked checkbox for 'Enable mesh networking' (Requires rc1 firmware).
- Switch Management:** Includes a 'Root Password' field with a 'Reveal' button.

Other sections visible include:

- Staff:** A table with columns for Staff ID and Asset ID.
- Active Hours:** A table with columns for Day, Start, and End.
- Occupancy:** Includes 'Occupancy Analytics' with a 'Minimum Dwell Duration' input field set to 120, and 'Public Occupancy Dashboard' with a checked 'Enabled' checkbox and 'Zone Occupancy' selected.
- Notifications:** Includes a checked 'Enabled' checkbox and 'Compliance Duration' options: Immediate, 5 min (selected), and 10 min.

- 正しく動作しない設定が反映された場合にAPを最後の既知の構成に自動的に戻すオプションがGUIに追加されました
- Site Settingsページで、[Access Point Settings]セクション内の Automatically Revert configuration ボタンをチェックします
- 本機能にはrc1以降のファームウェアが必要です

# Wired Assurance

# スイッチの写真のアップロード機能

The screenshot displays the Mist Switch Detail page for a switch named 'ld-cup-idf-b-sw1'. The interface is divided into several sections:

- Metrics:** Shows various health indicators, all at 100% compliance, including Switch-AP Affinity, PoE Compliance, VLANs, Version Compliance, and Switch Uptime.
- Properties:** A table containing switch details:

PROPERTY	VALUE
INSIGHTS	Switch Insights
MAC ADDRESS	18:2a:d3:4a:3d:69
MODEL	EX3400-48P
VERSION	18.1R3.3
- Statistics:** A table showing operational data:

Metric	Value
STATUS	Connected
IP ADDRESS	192.168.200.13
MIST APS	3
WIRELESS CLIENTS	4
TOTAL POWER DRAW	34.60 W
UPTIME	174d 22h 57m
LAST SEEN	09:14:08 AM, Feb 25
- Switch Photos:** A section with a camera icon, highlighted by a red box, indicating the photo upload functionality.
- Configuration:** A green banner states 'Configuration is Managed by Mist' with a 'Disable Configuration Management' button.
- Info:** Fields for Name (ld-cup-idf-b-sw1) and Role (livedemo).
- Port Configuration:** Lists port profiles like 'ge-0/0/8' (cameras) and 'ge-0/0/47' (Uplink).
- Radius:** Shows authentication server settings, including 'us2.radius.jumpcloud.com : 1812'.

- Wired assuranceで管理されているスイッチの管理画面にスイッチの写真をアップロードする機能が追加されました
- [Switch Detail]ページの[Properties]の下に[Switch Photo]オプションがあります
- スwitchのセットアップを撮影した写真を最大3枚アップロードすることが可能です

Thank you

---

JUNIPER   
driven by Mist AI